



Lucrători sezonieri

Ghidul participanților la trafic



Introducere

Acest pachet a fost produs de Poliția West Mercia pentru lucrătorii din alte țări și angajatori.

În calitate de vizitator al Regatului Unit, este posibil să nu fiți familiarizat cu multe dintre regulile rutiere din Regatul Unit, ceea ce vă poate face mai vulnerabil.

Acest pachet oferă sfaturi esențiale privind siguranța rutieră, pentru a ajuta la reducerea numărului de persoane ucise și vătămăte grav pe drumurile noastre.

Cuprins

- 5 | Cei patru factori fatali**
 - Telefonul mobil
 - Depășirea vitezei regulamentare
 - Conducerea sub influența alcoolului sau a drogurilor
 - Centurile de siguranță

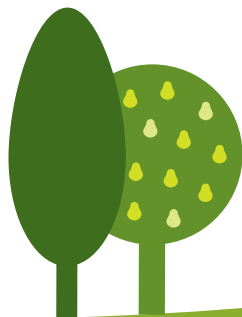
- 11 | Sfaturi privind siguranța rutieră pentru toți participanții la trafic**
 - Lista de verificare pentru pietoni
 - Lista de verificare pentru bicicliști
 - Lista de verificare pentru conducătorii auto
 - Lista de verificare pentru motocicliști
 - Conducătorii vehiculelor de marfă și microbuzelor
 - Utilaje agricole

- 16 | Sfaturi generale**
 - Puncte de penalizare (mențiuni)
 - Sfaturi pentru vremea de iarnă
 - Conducerea pe autostradă

- 19 | Cerințele legale din Regatul Unit**
 - Cerințele legale din Regatul Unit privind menținerea unui vehicul pe carosabil
 - Înregistrarea unui vehicul străin și a importurilor temporare

- 22 | Ce trebuie să faceți dacă sunteți implicat într-o coliziune în traficul rutier**

- 23 | Informații utile de contact**





Cei patru factori fatali

Telefonul mobil

Este ilegal să folosiți un telefon mobil portabil în timp ce conduceți în Regatul Unit.

- Aceasta include ținerea și folosirea unui telefon mobil pentru a urma o hartă, pentru a citi un text sau pentru a verifica rețelele sociale. Se aplică chiar dacă ați oprit la semafor sau așteptați în trafic
- Puteți utiliza un telefon mobil numai dacă sunteți parcat(ă) în siguranță sau trebuie să sunați la 999 sau 112 în caz de urgență, atâta timp cât nu este sigur sau este imposibil să vă opriți mai întâi



Dacă sunteți prins folosind un telefon mobil portabil în timp ce conduceți:

- Primiți șase puncte de penalizare pe permisul dvs. de conducere și o amendă de 200 de lire sterline

Punctele de pe permisul dvs. de conducere vor avea ca rezultat costuri mai mari de asigurare

- Dacă primiți șase puncte în primii doi ani de la luarea testului, vă veți pierde permisul
- Utilizarea unui sistem „hands-free” („mâini libere”) (de ex. pentru navigație) nu este ilegală. Cu toate acestea, dacă vă distrage atenția și vă afectează capacitatea de a conduce în siguranță, puteți fi oprit(ă) de poliție
- Sancțiunile pentru conducerea neatentă atunci când folosiți un telefon portabil sau hands-free pot include decăderea din dreptul de a conduce, o amendă mare și o pedeapsă cu închisoarea de până la doi ani



Excesul de viteză

Trebuie să conduceți în orice moment cu o viteză adecvată, în limita de viteză indicată.

- Planificați-vă călătoria și asigurați-vă că aveți suficient timp pentru a ajunge la destinație
- Conduceți cu o viteză adecvată stării carosabilului și condițiilor meteorologice
- Păstrați o distanță de două secunde față de vehiculul din față
- Asigurați-vă că știți limitele de viteză pentru drum și restricțiile pentru vehiculul dvs.

Aceste limite de viteză se aplică tuturor drumurilor, cu excepția cazului în care există semne care să indice altfel. Toate vitezele sunt afișate în mile pe oră (mph). Nu lăsați să vă deruteze semnele rutiere în sistem imperial și metric, de exemplu, pentru limite de viteză sau înălțimi de punți.

- Dacă acumulați 12 sau mai multe puncte de penalizare într-o perioadă de trei ani, veți fi decăzut(ă) din dreptul de a conduce
- În cazul în care sunteți surprins(ă) depășind limita de viteză admisă de o cameră video de monitorizare a traficului, deținătorul înregistrat al vehiculului va primi un avis de intenționare a urmăririi judiciare. Dacă ignorați notificarea, vă veți confrunta cu obligația de a merge în instanță

Pedeapsa minimă pentru depășirea vitezei regulamentare este o amendă de 100 de lire sterline și trei puncte de penalizare

Tipul de vehicul	Zone construite	Drum cu o singură bandă de circulație pe sens	Drum cu două benzi de circulație pe sens	Autostradă
Mașini și motociclete	30	60	70	70
Mașini ce remorchează rulote sau remorci	30	50	60	60
Autobuze și autocare – cu o lungime mai mică de 12 metri	30	50	60	70
Vehicule de marfă – greutate maximă încărcată mai mică de 7,5 tone	30	50	60	70
Vehicule grele de marfă (HGV-uri) – greutatea maximă încărcată mai mare de 7,5 tone	30	50	60	60

Conducerea sub influența alcoolului și a drogurilor

Există legi stricte privind alcoolul pentru șoferii din Regatul Unit.

- În Anglia, Țara Galilor și Irlanda de Nord limita legală de alcoolemie pentru șoferi este de 35 micrograme de alcool per 100 mililitri de respirație. În Scoția, limita legală de alcoolemie pentru șoferi este de 22 micrograme per 100 mililitri de respirație

O băutură ar putea fi suficientă pentru a vă duce peste limită. Dacă intenționați să beți alcool, nu amestecați acest lucru cu conducerea.



Dacă sunteți condamnat pentru conducere în stare de ebrietate, ați putea primi:

- O interdicție de conducere de minimum 12 luni
- Un cazier judiciar
- O amendă mare
- Până la șase luni de închisoare



- O mențiune în permisul de conducere valabilă 11 ani
- Creșterea primei de asigurare
- Aveți alte opțiuni, precum să stabiliți un șofer desemnat, să luați un taxi sau să folosiți transportul public
- Nu oferiți o băutură alcoolică unei persoane despre care știți că intenționează să conducă
- Nu acceptați să vă urcați în mașină cu un conducător auto despre care știți că a băut alcool sau a luat droguri

Conducerea sub influența anumitor droguri este împotriva legii.

Unele droguri ilegale, precum canabisul, pot persista în organism timp de câteva săptămâni.

Poliția din Regatul Unit dispune de un test rutier care face mai ușoară detectarea celor care conduc sub influența drogurilor ilegale.

Conducerea sub influența drogurilor vă afectează capacitatea de conducere și este extrem de periculoasă.

Dacă sunteți prins(ă), vă confrunțați cu:

- O amendă nelimitată
- O interdicție de conducere de minimum 12 luni
- Până la șase luni de închisoare
- Un cazier judiciar care poate afecta intrarea în alte țări
- O mențiune în permisul de conducere valabilă 11 ani
- Creșterea primei de asigurare

**Anumite
medicamente
vă pot afecta,
de asemenea,
capacitatea de a
conduce vehicule –
consultați medicul
sau farmacistul**

Centurile de siguranță

Purtarea centurii de siguranță salvează vieți.

Este o cerință legală în Regatul Unit să utilizați centura de siguranță dacă vehiculul dvs. este dotat cu câte una pentru șofer și toți pasagerii. Pentru copiii cu înălțimea de până la 135 cm, ar trebui să se utilizeze un sistem de siguranță pentru copii.

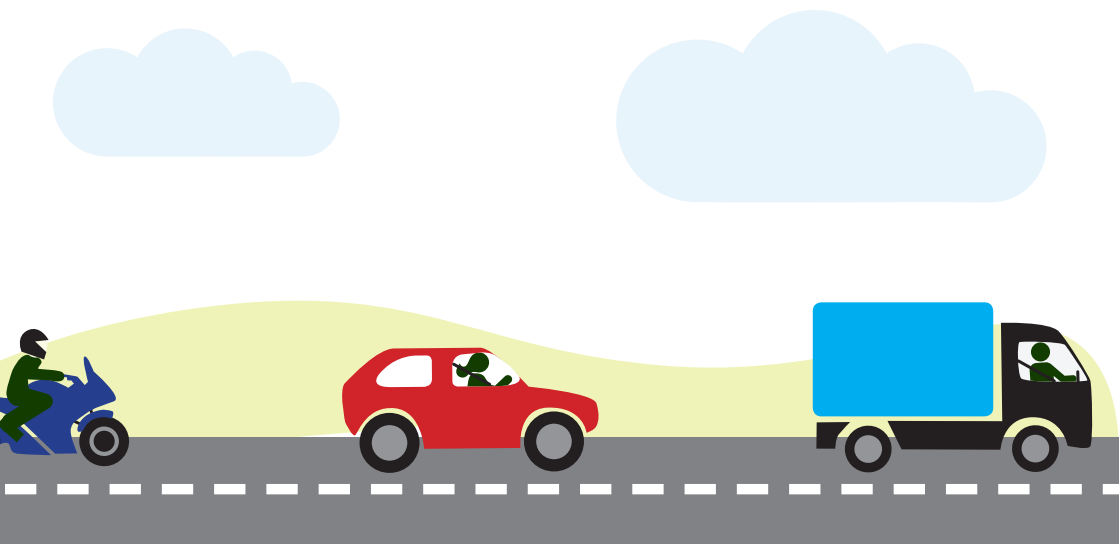
Puteți primi o amendă de până la 500 de lire sterline dacă nu purtați centura de siguranță

- O singură persoană este permisă pe fiecare scaun prevăzut cu centură de siguranță, niciodată nu folosiți aceeași centură de siguranță în jurul a doi pasageri
- Ca pasager cu vârsta peste 14 ani, este responsabilitatea dvs. să vă asigurați că purtați o centură de siguranță. Dacă nu veți proceda astfel, veți primi o amendă

Trebuie să vă asigurați că toți copiii din vehiculul pe care îl conduceți:

- Se află în scaunul de mașină corect și în sistemul de siguranță pentru înălțimea lor (sub 135 cm înălțime)
- Poartă o centură de siguranță dacă au cel puțin 12 ani sau o înălțime de peste 135 cm (la oricare ar ajunge mai întâi)
- Puteți fi amendat cu până la 500 de lire sterline dacă un copil sub 14 ani nu se află în scaunul de mașină corect sau dacă nu poartă o centură de siguranță în timp ce conduceți





Sfaturi privind siguranța rutieră pentru toți participanții la trafic





Lista de verificare pentru pietoni

- ✓ Mergeți pe trotuare, dacă nu există trotuar mergeți cu fața către traficul care se apropie, asigurați-vă că rămâneți la marginea drumului sau pe acostament
- ✓ La traversarea drumului, folosiți întotdeauna trecerile de pietoni acolo unde sunt disponibile
- ✓ Fiți în siguranță, faceți-vă văzuți! Asigurați-vă că sunteți vizibil pentru conducătorii auto – cele mai eficiente sunt materialele fluorescente în timpul zilei și materialele reflectorizante pe timp de noapte
- ✓ Aveți grijă când sunteți sub influența alcoolului – este mai probabil să comiteți erori de judecată sau să vă comportați într-un mod care vă poate determina implicarea într-o coliziune

- ✓ Nu vă lăsați distrasă atenția – faptul de a asculta muzică, purta căști, discuta cu prietenii sau trimite un mesaj text în timp ce traversați drumul vă va distra atenția și vă poate pune într-un pericol grav



Lista de verificare pentru bicicliști

- ✓ Este o cerință legală în Regatul Unit să vă asigurați că bicicleta dvs. este echipată cu o lumină albă frontală și o lumină roșie în spate, care sunt folosite în timpul orelor de întuneric
- ✓ Verificați că bicicleta dvs. este adecvată pentru drum și purtați întotdeauna cască
- ✓ Feriți-vă de traficul care virează înaintea dvs. la intersecții, nu depășiți niciodată pe interior vehiculele care virează la stânga

- ✓ Fiți atent(ă) în jurul vehiculelor mari. Acestea au un unghi mort direct în fața lor, precum și pe fiecare laterală și în spatele vehiculului. Păstrați distanța
- ✓ Feriți-vă de ceilalți participanți la trafic și folosiți semnale adecvate de mână înainte de a vira, pentru a vă arăta intențiile
- ✓ Întotdeauna respectați indicațiile semafoarelor
- ✓ Mergeți cu bicicleta pe trotuar numai dacă este semnalizat ca o cale de utilizare comună



Lista de verificare pentru conducătorii auto

Conducerea în Regatul Unit se desfășoară pe stânga. Vehiculele sunt în mod obișnuit cu volanul pe dreapta.

- ✓ Asigurați-vă că oglinzile sunt reglate corect
- ✓ Utilizați indicatoarele atunci când virați sau schimbați benzile
- ✓ Anvelopele sunt umflate corect, cu o suprafață de rulare de minimum 3 mm pe fiecare pneu
- ✓ Uitați-vă după alți participanți la trafic în intersecții
- ✓ În sensurile giratorii acordați prioritate traficului care vine din dreapta, cu excepția cazului în care marcajele rutiere vă indică altfel. Conduceți în sensul acelor de ceasornic și semnalizați stânga când vă apropiați de ieșire
- ✓ Fiți conștienți de pietoni, în special de copiii din preajma mașinilor parcate și a școlilor
- ✓ Persoanele în vârstă sunt, de asemenea, mai vulnerabile, pot să nu vadă sau să nu audă vehiculele care se apropie sau să aibă dificultăți în a estima cu exactitate viteza și distanța
- ✓ Asigurați-vă că verificările de întreținere a vehiculului sunt efectuate. Gândiți-vă la următoarele: combustibil, lumini, ulei, apă, echipamente electrice și cauciucuri
- ✓ Când vedeți pe drum o persoană călare, încetiniți. Când depășiți, lăsați suficient spațiu și nu vă grăbiți

Lista de verificare pentru motocicliști

Asigurați-vă că verificările regulate de întreținere a vehiculului sunt efectuate.

Acestea ar trebui să includă:



Frânele



Starea și presiunea anvelopelor



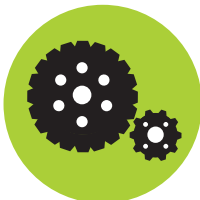
Echipamentele electrice – lumini, indicatoare și claxon



Nivelul combustibilului, uleiului și lichidului de răcire



Direcția și suspensia



Lațurile și pinioanele



Este o cerință legală să purtați o cască de protecție - Asigurați-vă că este bine fixată și că respectă reglementările de siguranță.

Purtați o jachetă bună de protecție, pantaloni, mănuși și cizme solide – acestea vă vor ajuta să vă protejați dacă se întâmplă să cădeți cu motocicleta. Se recomandă o vizibilitate ridicată și îmbrăcămintea reflectorizantă, deoarece vă va ajuta să fiți văzut(ă) atât la lumina zilei, cât și pe întuneric.

- ✓ Asigurați-vă că aveți suficient timp să ajungeți la destinație, în special în condiții meteo nefavorabile
- ✓ Luați pauze regulate și conduceți în mod responsabil
- ✓ Dacă nu ați condus o vreme, luați în considerare o serie de cursuri de actualizare a cunoștințelor, de exemplu: www.rmtnet.co.uk/courses/learner-information/take-control/

Conducătorii vehiculelor de marfă și microbuzelor

- Finalizați o verificare a autovehiculului înainte de fiecare călătorie, verificați anvelopele și asigurați-vă că totul este sigur
- Verificați unghiul mort pe partea care corespunde direcției de mers înainte de a vira la stânga pentru un biciclist sau motociclist
- Asigurați-vă că știți restricțiile de viteză pentru vehiculul dvs



Utilaje agricole

- Asigurați-vă că sunt îndeplinite cerințele adecvate privind permisul de conducere, iar conducătorii auto depășesc vârsta minimă de conducere a vehiculelor agricole
- Tractoarele și utilajele agricole trebuie să se afle într-o stare bună de drum

- Tractoarele și echipamentele trebuie să fie dotate cu iluminare adecvată pentru a fi conduse pe drumuri publice
- Când remorcați, asigurați-vă că mecanismul de blocare a cârligului tractorului este blocat în poziție
- Conducătorii vehiculelor cu deplasare lentă ar trebui să fie întotdeauna conștienți de acumularea traficului în spatele lor; atunci când este convenabil și sigur, opriți pe marginea drumului pentru a permite traficului să treacă – astfel se va evita asumarea de riscuri de către ceilalți conducători auto
- Limitele de greutate pe drumuri și restricțiile de viteză se aplică și vehiculelor agricole, nu numai vehiculelor de marfă; vă rugăm să țineți cont de semnele de circulație
- Asigurați-vă că nu lăsați noroi sau resturi excesive pe autostradă – acest lucru poate crea un pericol pentru ceilalți participanți la trafic. Orice problemă trebuie raportată poliției telefonând la numărul 101





Sfaturi generale





Sfaturi pentru vremea de iarnă

- Dacă călătoriți pe gheață sau zăpadă, reduceți viteza, mențineți o distanță apreciabilă față de vehiculul din față și lăsați timp suficient pentru încetinire
- Fiți conștienți de noroi în special pe drumurile rurale în timpul lunilor de recoltare – noroiul de pe drumuri poate fi la fel de alunecos ca gheața

Puncte de penalizare (mențiuni)

- Instanțele de judecată vă pot amenda și vă pot trece punctele de penalizare ca mențiuni în permisul de conducere dacă sunteți condamnat pentru o infracțiune de conducere
- Punctele de penalizare pot fi emise pentru diverse infracțiuni, precum conducerea sub influența alcoolului sau drogurilor, depășirea vitezei regulamentare, utilizarea unui telefon mobil sau lipsa asigurării
- Pentru o listă completă, vizitați: www.gov.uk/penalty-points-endorsements

Păstrați articolele esențiale, precum un răzuitor de gheață, o lanternă, o pătură și o lopată, în portbagaj



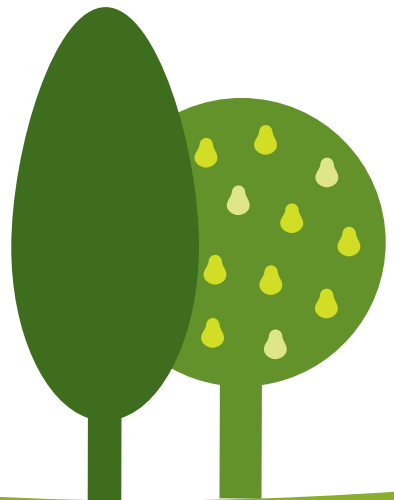


Conducerea pe autostradă

- Respectați toate semnele de circulație suspendate de pe autostradă
- Există restricții pentru utilizarea benzii de extremă dreaptă, de pildă pentru remorci sau vehicule de marfă.

Conduceți întotdeauna pe banda din stânga atunci când drumul din față este liber. Depășiți doar folosind banda din dreapta

Pentru mai multe informații, vizitați www.gov.uk/guidance/how-to-drive-on-a-smart-motorway





Cerințe legale din Regatul Unit

Cerințele legale din Regatul Unit privind menținerea unui vehicul pe carosabil

Pentru a conduce un vehicul sau pentru a merge cu o motocicletă trebuie:

- Să dețineți un permis de conducere valabil curent
- Să aveți o asigurare auto validă și să achitați taxa pe vehicule
- Să aveți un certificat MOT curent (test legal anual după ce vehiculul atinge vârsta de trei ani pentru siguranța vehiculului și pentru fiabilitatea rutieră)

Poliția poate opri un vehicul pentru a verifica documentația șoferului. Dacă vă semnalizează să vă opriți, trebuie să trageți întotdeauna vehiculul la marginea drumului atunci când este sigur să faceți acest lucru.



Dacă opriți, ofițerul de poliție poate cere să vadă:

- Permisul de conducere
- Certificatul de asigurare valabil
- Certificatul MOT
- Cartea de identitate nu este o cerință legală, dar îi ajută pe ofițerii de poliție

Înregistrarea unui vehicul străin și a importurilor temporare

De obicei, puteți utiliza un vehicul cu plăcuțe de înmatriculare străine fără să îl înregistrați sau să plătiți taxă pentru el în Regatul Unit, dacă se aplică toate aceste condiții:

- Sunteți în vizită și nu intenționați să trăiți aici
- Vehiculul este înregistrat și impozitat în țara sa de origine
- Utilizați vehiculul doar pe o perioadă de până la șase luni în total – poate fi vorba despre o singură vizită sau mai multe vizite mai scurte în decurs de 12 luni



Dacă deveniți rezident sau rămâneți mai mult de șase luni, **TREBUIE** să vă înregistrați și să vă impozitați vehiculul în Regatul Unit. Trebuie să parcurgeți anumiți pași imediat ce aduceți un vehicul în Regatul Unit în mod permanent.

- 1 Înștiințați Administrația fiscală și vamală (HM Revenue and Customs (HMRC)) în termen de 14 zile de la intrarea vehiculului în Regatul Unit
- 2 Plătiți TVA și taxele dacă HMRC vă notifică în acest sens

- 3 Obțineți aprobarea vehiculului pentru a demonstra că vehiculul dvs. respectă standardele de siguranță și de mediu
- 4 Înregistrați-vă și impozitați vehiculul la Agenția de înmatriculare a vehiculelor și înregistrare a conducătorilor auto (DVLA) – vi se va da un număr de înmatriculare, astfel încât să puteți obține plăcuțele de înmatriculare

Pentru mai multe informații, vizitați www.gov.uk/importing-vehicles-into-the-uk





**Ce trebuie să faceți dacă
sunteți implicat într-o coliziune
în traficul rutier**



Ce trebuie să faceți dacă sunteți implicat într-un incident de trafic rutier

Dacă există vătămări sau dacă vă aflați într-o situație vulnerabilă din cauza altor apeluri din trafic la numărul 999 sau la numărul alternativ de urgență 112.

Pentru persoanele surde, hipoacuzice sau cu deficiențe de vorbire, sunați la 18000 pentru a utiliza serviciul de text de generație următoare sau pentru a utiliza serviciul SMS de urgență.

În toate cazurile de coliziuni de trafic rutier, trebuie:

- Să opriți – este o cerință legală
- Să dați numele și adresa șoferului și proprietarului vehiculului
- Să furnizați detaliile despre asigurarea dvs., dacă vi se solicită acest lucru
- Să dați numărul de înmatriculare al vehiculului
- Dacă întâmpinați dificultăți în obținerea acestor detalii de la o altă parte implicată sau dacă au fost făcute orice fel de acuzații, apelați poliția la 101 în timp ce sunteți încă în locul coliziunii

Rețineți, dacă simțiți că sunteți în pericol, apelați numărul 999.

- Dacă nu puteți să faceți schimb de detalii, trebuie să raportați coliziunea personal la o secție de poliție cât mai curând posibil și în orice caz în termen de 24 de ore de la coliziune

Veți avea nevoie să aveți la dvs. următoarele documente:

- Documentul de înmatriculare a vehiculului (V5)
- Certificatul de asigurare
- Certificatul MOT
- Permisul de conducere



Informații utile de contact

999

**Număr
pentru urgențe**

111

**Număr
național medical pentru
situații care nu sunt
urgențe**

112

**Numărul de urgență
poate fi utilizat în
majoritatea țărilor**

101

**Numărul poliției
pentru situații care
nu sunt urgențe**

www.westmercia.police.uk

E-mail pentru situații care nu sunt urgențe
contactus@westmercia.police.uk

www.thinksaferroads.org.uk

www.hse.gov.uk

[www.gov.uk/government/organisations/
driver-and-vehicle-licensing-agency](http://www.gov.uk/government/organisations/driver-and-vehicle-licensing-agency)

www.gov.uk/guidance/the-highway-code



West Mercia
POLICE



**Safer Roads
Partnership**

IN WARWICKSHIRE AND WEST MERCIA



**John Campion
Police and Crime Commissioner
West Mercia**



**Herefordshire
Council**