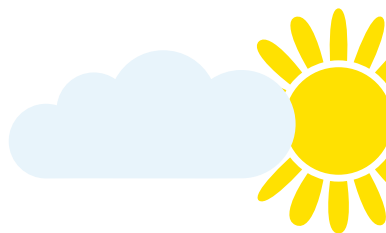




Sezonas strādnieki

Norādījumi transportlīdzekļa
vadišanai



Ievads

Šo materiālu izveidoja Rierummersijas Policija, un tas ir paredzēts strādniekiem no citām valstīm un darba devējiem.

Ieceļojot Lielbritānija, jūs varat nepārzināt daudzus no Lielbritānijas ceļu satiksmes noteikumiem, tādēļ jūs varat nokļūt situācijā, kad esat mazāk aizsargāts.

Šajā materiālā ir sniegti svarīgākie ieteikumi par ceļu satiksmes drošību, kas ir paredzēti, lai izvairītos no ceļu satiksmes negadījumiem, kuru rezultātā tiek gūtas smagas traumas vai pat ir letāls iznākums.

Satura rādītājs

5 | Četri letāla iznākuma faktori

Mobilais tālrunis

Atļautā braukšanas ātruma pārsniegšana

Transportlīdzekļa vadīšana alkohola vai narkotiku ietekmē

Drošības jostas

11 | Ieteikumi par drošību uz ceļa visiem ceļu satiksmes dalībniekiem

Kontrolsaraksts gājējiem

Kontrolsaraksts riteņbraucējiem

Kontrolsaraksts transportlīdzekļu vadītājiem

Kontrolsaraksts motociklistiem

Kravas automobiļu un mikroautobusu vadītāji

Lauksaimniecības tehnika

16 | Vispārēji ieteikumi

Soda punkti

Ieteikumi saistībā ar ziemas periodu

Transportlīdzekļu vadīšana uz automaģistrāles

19 | Lielbritānijas tiesību aktu prasības

Lielbritānijas tiesību aktu prasības saistībā ar transportlīdzekļa atrašanos uz ceļa

Ārvalstu transportlīdzekļu reģistrēšana un pagaidu imports

22 | Kā rīkoties, ja esat iesaistīts sadursmē

23 | Noderīga kontaktinformācija





Četri letāla iznākuma faktori

Mobilais tālrunis

Saskaņā ar Lielbritānijas tiesību aktu prasībām, vadot transportlīdzekli, ir aizliegts turēt rokā mobilo tālruni.

- Šī prasība attiecas arī uz tālruņa turēšanu rokā, lai izmantotu karti, lasītu īsziņu vai pārlūkotu sociālos plašsaziņas līdzekļus. Tas ir jāievēro pat tad, ja transportlīdzeklis tiek apturēts pie luksofora vai sastrēgumā.
- Tālruni rokā atļauts izmantot tikai tad, ja transportlīdzekļa vadītājs ir droši novietojis transportlīdzekli stāvēšanai vai ārkārtas situācijā ir nepieciešams veikt izsaukumu uz numuru 999 vai 112, ja vien nav nepieciešams apstāties drošības vai ērtību nolūkā.



Ja tiks konstatēts, ka, vadot transportlīdzekli, jūs izmantojāt mobilo tālruni, turot rokā:

- jūsu autovadītāja apliecībai tiks piešķirti soda punkti un jums būs jāsamaksā sods līdz £200.

Ja tiks saņemti soda punkti, tiks paaugstināta transportlīdzekļa apdrošināšanas maksa.

- Ja pirmo divu gadu laikā kopš braukšanas eksāmena nokārtošanas tiks saņemti seši soda punkti, jums tiks atņemta autovadītāja apliecība.
- Ir atļauts izmantot brīvroku ierīces (piemēram, navigācijai). Tomēr, ja tādā veidā tiek novērsta jūsu uzmanība no ceļa un negatīvi ietekmēta spēja droši vadīt transportlīdzekli, policija vienalga var jūs apturēt.
- Par bezrūpīgu transportlīdzekļa vadīšanu, turot tālruni rokā vai izmantojot to kopā ar brīvroku ierīci, jūs var sodīt, uz laiku aizliedzot vadīt transportlīdzekli vai piešķirot lielu sodu un/vai līdz pat divu gadu ilgu cietumsodu.



Atļautā braukšanas ātruma pārsniegšana

Jums vienmēr ir jāievēro attiecīgajā vietā atļautais braukšanas ātrums.

- Plānojiet savu braucienu tā, lai jums būtu pietiekams laiks nokļūšanai galamērķī.
- Brauciet ar attiecīgajā ceļa posmā atļauto braukšanas ātrumu, ņemot vērā laika apstākļus.
- Ievērojiet divu sekunžu distanci no priekšā esošā transportlīdzekļa.
- Jums ir obligāti jāpārzina braukšanas ātruma ierobežojumi uz ceļa, tostarp sava transportlīdzekļa tehniskās iespējas.

Braukšanas ātruma ierobežojumi attiecas uz visiem ceļiem, ja vien nav ceļa zīmes, kas liecina par pretējo. Braukšanas ātruma ierobežojumi vienmēr tiek norādīti jūdzēs stundā (mph). Tomēr ceļa zīmēm tiek izmantotas gan angļu, gan metriskās mērvienības, piemēram, braukšanas ātruma ierobežojumiem un tiltu augstumam.

- Ja trīs gadu laikā iegūsi 12 vai vairāk soda punktus, jums tiks aizliegts vadīt transportlīdzekli.
- Ja braukšanas ātruma novērošanas kamera konstatēs, ka tika pārsniegts atļautais braukšanas ātrums, reģistrētajam transportlīdzekļa turētājam tiks nosūtīts paziņojums par paredzēto apsūdzību. Ja paziņojumu neņemsiet vērā, jums būs jāierodas tiesā.

Minimālais sods par atļautā braukšanas ātruma pārsniegšanu ir £100 un trīs soda punkti

Transportlīdzekļa veids	Apbūvētas zonas	Ceļi ar vienu brauktuvi	Ceļi ar divām brauktuvēm	Automāģis-trāles
Automobiļi un motocikli	30	60	70	70
Automobiļi, kas velk dzīvojamo treileri vai piekabi	30	50	60	60
Autobusi un pasažieru mikroautobusi, kuru garums nepārsniedz 12 metrus	30	50	60	70
Kravas automobiļi, kuru pilna masa nepārsniedz 7,5 tonnas	30	50	60	70
Smagkravas transportlīdzekļi, kuru pilna masa pārsniedz 7,5 tonnas	30	50	60	60

Transportlīdzekļa vadīšana alkohola vai narkotiku ietekmē

Transportlīdzekļa vadīšana alkohola vai narkotisko vielu ietekmē.

- Anglijā, Velsā un Ziemeļīrijā ar likumu atļautā alkohola koncentrācija transportlīdzekļa vadītāja asinīs ir 35 mikrogrami uz 100 mililitriem izelpas. Skotijā ar likumu atļautā alkohola koncentrācija transportlīdzekļa vadītāja asinīs ir 22 mikrogrami uz 100 mililitriem izelpas.

Lai pārsniegtu šo ierobežojumu, var pietikt ar vienu alkoholisko dzērienu. Ja esat lietojuši alkoholiskos dzērienus, pēc tam nevadiet transportlīdzekli.



Par

transportlīdzekļa vadīšanu alkohola reibumā ir paredzēti šādi sodi:

- aizliegums vismaz 12 mēnešus vadīt transportlīdzekli.
- sodāmība.
- liels naudas sods.
- cietumsods līdz sešiem mēnešiem.



- ieraksts par pārkāpumu transportlīdzekļa vadītāja apliecībā, kas var tikt saglabāts līdz 11 gadiem.
- augstākas apdrošināšanas prēmijas izmaksas.
- vienīgās iespējas — vienoties ar citu transportlīdzekļa vadītāju, braukt ar taksometru vai sabiedrisko transportu.
- nepiedāvāriet alkoholiskos dzērienus personai, kura plāno vadīt transportlīdzekli.
- nebrauciet transportlīdzeklī, kura vadītājs ir lietojis alkoholu vai lietojis narkotiskās vielas.

Ar likumu ir aizliegts vadīt transportlīdzekli noteiktu narkotisko vielu ietekmē.

Daļa nelegālo narkotiku, piemēram, kaņepes, no organisma netiek izvadītas pat vairākas nedēļas.

Lielbritānijas policijai ir pieejami uz ceļa izmantojami testi, tādēļ viņi var viegli pārbaudīt, vai vadītājs ir lietojis nelegālās narkotikas.

Narkotiku lietošana negatīvi ietekmē spējas vadīt transportlīdzekli, un tas ir ārkārtīgi bīstami.

Par transportlīdzekļa vadīšanu narkotiku ietekmē ir paredzēti šādi sodi:

- neierobežotas summas soda nauda.
- aizliegums vismaz 12 mēnešus vadīt transportlīdzekli.
- cietumsods līdz sešiem mēnešiem.
- sodāmība, kas var ietekmēt atļauju iebraukt citās valstīs.
- ieraksts par pārkāpumu transportlīdzekļa vadītāja apliecībā, kas var tikt saglabāts līdz 11 gadiem.
- augstākas apdrošināšanas prēmijas izmaksas.

Noteiktas zāles arī var ietekmēt jūsu spēju vadīt transportlīdzekli; konsultējieties ar ārstu vai farmaceitu

Drošības jostas

Drošības jostas glābj dzīvības.

Saskaņā ar Lielbritānijas tiesību aktu prasībām gan transportlīdzekļa vadītājam, gan tā pasažieriem ir jāizmanto drošības jostas (ja transportlīdzeklis ir ar tām aprīkots). Bērniem, kuru augums ir mazāks par 135 cm, jāizmanto bērnu ierobežotājsistēma.

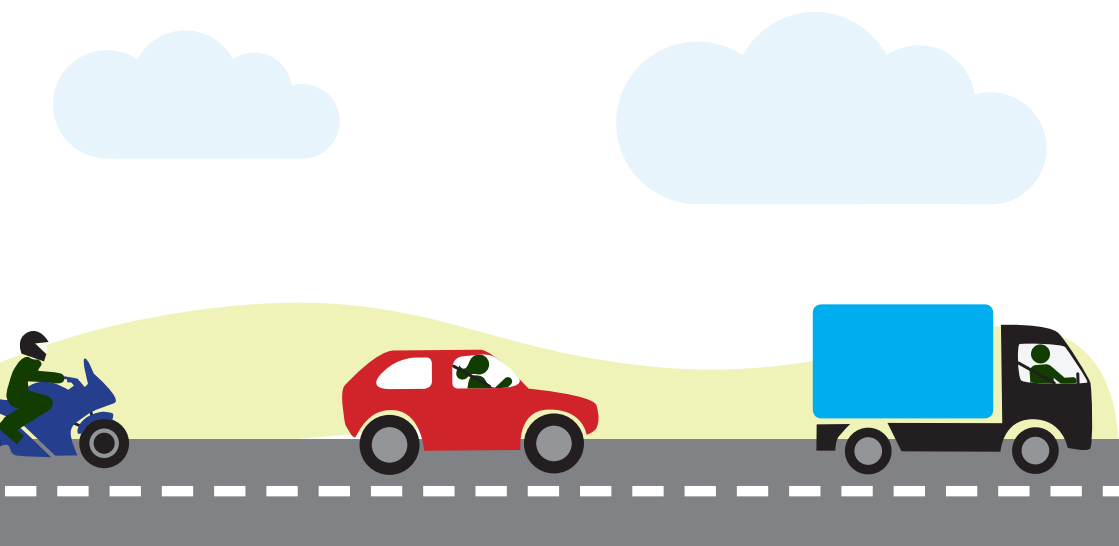
Ja neizmantosiet drošības jostu, jums var tikt uzlikts sods £500 apmērā

- Katrā sēdekļī, kas ir aprīkots ar drošības jostu, atļauts sēdēt tikai vienai personai. Nekādā gadījumā neizmantojiet vienu drošības jostu diviem pasažieriem.
- Pasažieri, kuri ir sasnieguši 14 gadu vecumu, ir patstāvīgi atbildīgi par drošības jostas izmantošanu. Citādi var tikt uzlikts sods.

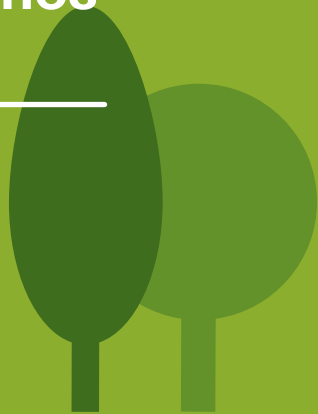
Jums ir jānodrošina, lai visiem jūsu transportlīdzeklī esošajiem bērniem:

- tiek izmantots bērnu augumam (mazāks par 135 cm) atbilstošs autosēdekļītis un ierobežotājsistēma.
- ja tie ir sasnieguši 12 gadu vecumu vai ir garāki par 135 cm (atkarībā no tā, kas tiek sasniegts ātrāk), tiek izmantota drošības josta.
- ja jūsu vadītā transportlīdzeklī bērns, kurš nav sasniedzis 14 gadu vecumu, sēž neatbilstošā autosēdekļītī vai izmanto drošības jostu, jums var tikt uzlikts sods £500 apmērā.





leteikumi par drošību uz
ceļa visiem ceļu satiksmes
dalībniekiem





KontROLSARAKSTS GĀJĒJIEM

- ✓ Eijiet pa ietvēm. Ja tādu nav, eijiet ar skatu pret pretī raucošajiem transportlīdzekļiem un pēc iespējas tuvāk ceļa malai vai apmalei.
- ✓ Šķērsojot ceļu, vienmēr dariet to uz gājēju pārejas, ja tāda ir pieejama.
- ✓ Esiet drošībā, esiet redzams! Nodrošiniet, lai transportlīdzekļu vadītāji jūs var redzēt — diennakts gaišajā laikā visefektīvākie ir fluorescējoši materiāli, savukārt tumšajā laikā — atstarojoši materiāli.
- ✓ Ja esat lietojis alkoholu, esiet piesardzīgi — pastāv lielāka iespējamība, ka varat pieņemt kļūdainu lēmumu vai veikt darbības, kuru dēļ varat tikt iesaistīts sadursmē.

- ✓ Novērsiet apstākļus, kas novērs uzmanību no ceļa — ja šķērsojot ceļu klausīsieties mūziku, izmantosiet austiņas, sarunāties ar draugiem vai sūtīsiet īsziņu, jūsu uzmanība tiks novērsta un jūs varat tikt pakļauts nopietnam apdraudējumam.



KontROLSARAKSTS RITEŅBRAUCĒJIEM

- ✓ Saskaņā ar Lielbritānijas tiesību aktu prasībām velosipēda priekšpusē ir jābūt uzstādītai baltās gaismas lukturim un aizmugurē — sarkanās gaismas lukturim, kuri ir jāizmanto diennakts tumšajā laikā.
- ✓ Velosipēdam vienmēr ir jābūt izcilā braukšanas kārtībā un vienmēr ir jāvalkā ķivere.
- ✓ Uzmanieties no priekšā braucošajiem transportlīdzekļiem, kuri krustojumā veic pagriezienu. Nekādā gadījumā neapbrauciet pa iekšpusi transportlīdzekļus, kuri veic kreiso pagriezienu.

- ✓ Esiet piesardzīgi, braucot lielu transportlīdzekļu tuvumā. Šādu transportlīdzekļu priekšpusē un abos aizmugures sānos ir “aklās zonas”. Ievērojiet drošu distanci.
- ✓ Uzmanieties arī no citiem ceļu satiksmes dalībniekiem un pirms pagrieziena veikšanas izmantojiet atbilstošus roku signālus, lai informētu par savu nodomu.
- ✓ Vienmēr ievērojiet luksofora signālus.
- ✓ Pa ietvi brauciet tikai tādos gadījumos, ja ir uzstādīta atbilstoša ceļa zīme.



KontROLSARAKSTS TRANSPORTLĪDZEKĻU VADĪTĀJIEM

Transportlīdzekļu braukšana Lielbritānijā ir noteikta pa ceļa kreiso pusi. Transportlīdzekļiem stūre parasti atrodas labajā pusē.

- ✓ Pārbaudiet, vai spoguļi ir pareizi noregulēti.

- ✓ Veicot pagriezienus vai mainot braukšanas joslas, izmantojiet virzienrāžus.
- ✓ Visām riepām jābūt atbilstošam spiedienam un ar vismaz 3 mm protektoru.
- ✓ Krustojumos pievērsiet uzmanību citiem ceļu satiksmes dalībniekiem.
- ✓ Apļos priekšroka jādod transportlīdzekļiem, kas tuvojas no labās puses, ja vien nav uzstādītas ceļazīmes, kurās tiek sniegti citādi norādījumi. Brauciet pulksteņrādītāju kustības virzienā. Tuvojoties izejai, ieslēdziet kreiso virzienrādi.
- ✓ Uzmanieties no gājējiem, jo īpaši no bērniem stāvošu automašīnu vai skolu tuvumā.
- ✓ Gados vecākas personas ir mazāk aizsargātas, un viņi var neredzēt vai nedzirdēt tuvojošos transportlīdzekļus vai neprecīzi novērtēt to braukšanas ātrumu un attālumu.
- ✓ Veiciet visas nepieciešamās tehniskās pārbaudes. Atcerieties — degvielas līmenis, lukturi, eļļas līmenis, ūdens līmenis, elektronika un riepas.
- ✓ Ja uz ceļa redzat jātnieku uz zirga, samaziniet braukšanas ātrumu. Apbrauciet to lēnām un ar lielāku distanci.

KontROLSARAKSTS MOTOCIKLISTIEM

Veiciet visas nepieciešamās
tehniskās pārbaudes.

Tās ir šādas:



Bremzes



**Spiedienu
stāvoklis un
spiediens**



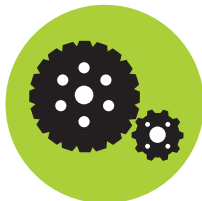
**Elektronika –
lukturi,
virzienrāži un
taure**



**Degvielas,
eļļas un dzesēs
šķidrums
līmenis**



**Stūres rats un
uzkare**



**Ķēdes un
zobrati**



**Saskaņā ar tiesību aktu prasībām
ir jāizmanto aizsargķivere** – tai ir
jābūt stingri nostiprinātai un jāatbilst
drošības noteikumiem.

Valkājiet atbilstošu aizsargjaku,
bikses, cimdus un izturīgus apavus,
jo tie var aizsargāt jūs gadījumā, ja
nokritīsiet no motocikla. Ieteicams
valkāt paaugstinātas redzamības un
atstarojošu apģērbu, jo tas sekmēs
jūsu redzamību gan diennakts
gaišajā, gan tumšajā laikā.

- ✓ Nesteidzieties, lai ātrāk nokļūtu
galamērķī, jo īpaši braucot
sliktos laika apstākļos.
- ✓ Regulāri veiciet pārtraukumus
un brauciet atbildīgi.
- ✓ Ja kādu laiku neesat braucis ar
motociklu, ieteicams
atsvaidzināt zināšanas,
piemēram, izmantojot tīmekļa
vietni [www.rmtnet.co.uk/
courses/learner-information/
take-control/](http://www.rmtnet.co.uk/courses/learner-information/take-control/)

Kravas automobiļu un mikroautobusu vadītāji

- Pirms katra brauciena pārbaudiet savu transportlīdzekli, tostarp riepas.
- Pirms kreisā pagrieziena veikšanas, pārbaudiet, vai tuvākās puses “aklajā punktā” neatrodas riteņbraucējs vai motociklists.
- Jums ir jāzina sava transportlīdzekļa maksimālais atļautais braukšanas ātrums.



Lauksaimniecības tehnika

- Šādas tehnikas vadītājiem jābūt atbilstoši autovadītāja apliecībai un atbilstošam vecumam.
- Traktoriem un lauksaimniecības tehnikai ir jābūt labā braukšanas kārtībā.
- Lai ar traktoru brauktu pa autoceļiem, traktoram un aprīkojumam jābūt uzstādītiem atbilstošiem lukturiem.

- Velkot aprīkojumu, jānodrošina, ka traktora sakabes slēdzene ir aizslēgta atbilstošā stāvoklī.
- Lēngaitas transportlīdzekļu vadītājiem jāapzinās, ka aiz viņiem var veidoties sastrēgums, tādēļ, kad vien tas ir ērti un droši, jāapstājas ceļa malā, lai citi transportlīdzekļi to varētu apbraukt. Tādā veidā tiks novērsti riski, kas saistīti ar motociklistiem.
- Uz lauksaimniecības transportlīdzekļiem ir attiecināmi arī svāra un braukšanas ātruma uz ceļiem ierobežojumi (ne tikai kravas automobiļiem). Ņemiet vērā ceļa zīmes.
- Brauciet piesardzīgi, lai uz automaģistrāles aiz jums nepaliktu pārmērīgi daudz dubļu vai netīrumu, citādi var tikt radīts apdraudējums citiem ceļu satiksmes dalībniekiem. Par jebkādām problēmām ir jāziņo policijai, zvanot uz tālruņa numuru 101.





Vispārēji ieteikumi





Ieteikumi saistībā ar ziemas periodu

- Ja ceļš ir apledojis vai apsnidzis, samaziniet braukšanas ātrumu, ievērojiet droši distanci līdz priekšā braucošajam transportlīdzeklim un aprēķiniet ātruma samazināšanai nepieciešamo laiku.
- Uzmanieties no dubļiem, jo īpaši uz lauku ceļiem ražas novākšanas laikā. Dubļains ceļš var būt tikpat slidens kā apledojis ceļš.

Soda punkti

- Ja jūs tiesās par satiksmes noteikumu pārkāpumu, tiesa var jums piespriest naudas sodu un ierakstīt transportlīdzekļa vadītāja apliecībā soda punktus.
- Soda punktus var piešķirt par vairākiem pārkāpumiem, piemēram, transportlīdzekļa vadīšana alkohola vai narkotisko vielu ietekmē, atļautā braukšanas ātruma pārsniegšana, mobilā tālruņa izmantošana vai apdrošināšanas trūkums.
- Pilns saraksts ir pieejams tīmekļa vietnē www.gov.uk/penalty-points-endorsements.

Glabāt transportlīdzekļa bagāžniekā nepieciešamākos priekšmetus, piemēram, ledus skrāpi, lukturi, segu un lāpstīņu.



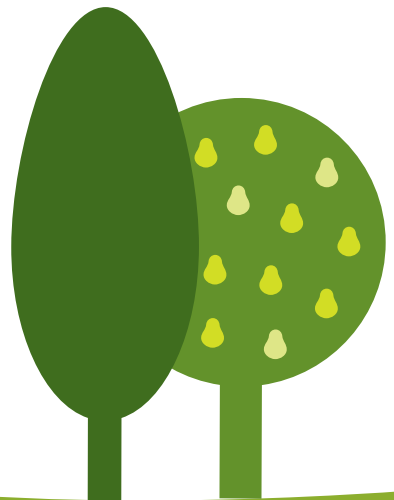


Transportlīdzekļu vadīšana uz automaģistrāles

- Ievērojiet visas automaģistrāles estakāžu zīmes.
- Pastāv ierobežojumi malējās labās braukšanas joslās izmantošanai, piemēram, transportlīdzekļu vilkšanai vai kravas automobiļiem.

Vienmēr brauciet pa kreiso braukšanas joslu, ja tā ir brīva no transportlīdzekļiem. Apsteigšanai izmantojiet tikai labo braukšanas joslu.

Papildinformāciju skatiet tīmekļa vietnē www.gov.uk/guidance/how-to-drive-on-a-smart-motorway





Lielbritānijas tiesību aktu prasības

Lielbritānijas tiesību aktu prasības saistībā ar transportlīdzekļa atrašanos uz ceļa

Prasības braukšanai ar velosipēdu vai motociklu:

- jābūt derīgai autovadītāja apliecībai.
- jābūt derīgai automašīnas apdrošināšanas un samaksātam ceļa nodoklim.
- jābūt derīgai *MOT* apliecībai (īkgadējā tehniskā pārbaude, kas jāveic, kad transportlīdzeklis sasniedz trīs gadu vecumu; drošības pārbaudes un tehniskā apskate).

Policija var apturēt transportlīdzekli un pārbaudīt autovadītāja dokumentus. Ja policija liek jums apturēt transportlīdzekli, rīkojums ir obligāti jāievēro, kad to darīt ir droši.



Apturēšanas gadījumā jūs var lūgt uzrādīt:

- autovadītāja apliecību.
- derīgu apdrošināšanas apliecību;
- *MOT* apliecību.
- ID karte nav tiesību aktu prasība, tomēr tā palīdz policistiem noskaidrot jūsu personību.

Ārvalstu transportlīdzekļu reģistrēšana un pagaidu imports

Šādos gadījumos transportlīdzekļi ar ārvalstu numura zīmi var izmantot uz Lielbritānijas ceļiem, neregistrējot to un nemaksājot ceļa nodokli:

- jūs iebraucat kā viesis un neplānojat šeit dzīvot.
- transportlīdzeklis ir reģistrēts un ceļa nodoklis ir nomaksāts mītnes valstī.
- transportlīdzekli paredzēts šeit izmanto ne ilgāk par sešiem mēnešiem neatkarīgi no tā, vai šis periods tiek sasniegts vienā apmeklējumā vai vairāku īsāku apmeklējumu laikā 12 mēnešu periodā.



Ja jūs kļūstat par rezidentu vai uzturaties valstī ilgāk par sešiem mēnešiem, transportlīdzeklis IR jāreģistrē Lielbritānijā un jānomaksā ceļa nodoklis. Tiklīdz pastāvīgi importējat transportlīdzekli Lielbritānijā, jums ir jāveic noteiktas darbības.

- 1 14 dienu laikā paziņojiet *HM Revenue and Customs (HMRC – VM Ieņēmumu un muitas dienests)*, ka transportlīdzeklis tika ievests Lielbritānijā.
- 2 Samaksājiet PVN un nodevas, ja *HMRC* to liek darīt.

- 3 Saņemiet transportlīdzekļa apstiprinājumu, lai apliecinātu, ka tas atbilst drošības un vides standartiem.
- 4 Reģistrējiet transportlīdzekli un samaksājiet ceļa nodokli *DVLA (Driver and Vehicle Licensing Agency – Autovadītāju apliecību izsniegšanas un transportlīdzekļu reģistrācijas aģentūra)*, un jums izsniegs reģistrācijas numuru, lai jūs varētu pasūtīt numura zīmes.

Papildinformāciju skatiet tīmekļa vietnē www.gov.uk/importing-vehicles-into-the-uk





**Kā rīkoties, ja esat iesaistīts
sadursmē**



Kā rīkoties, ja esat iesaistīts ceļu satiksmes negadījumā

Ja tika iegūti ievainojumi vai esat neaizsargāts citu ceļu satiksmes dalībnieku dēļ, zvaniet uz tālruņa numuru 999 vai ārkārtas palīdzības izsaukuma numuru 112.

Nedzirdīgām personām vai personām ar dzirdes vai runas traucējumiem jāzvana uz tālruņa numuru 18000, lai izmantotu jaunās paaudzes īsziņu pakalpojumu, vai jānosūta ārkārtas īsziņa.

Jebkādas sadursmes gadījumā:

- apturiet transportlīdzekli — tā ir tiesību aktu prasība.
- nosauciet autovadītāja un transportlīdzekļa īpašnieka vārdu un adresi.
- ja tiek prasīts, sniedziet informāciju par apdrošināšanu.
- nosauciet transportlīdzekļa reģistrācijas numuru.
- Ja jums ir sarežģīti iegūt šo informāciju no citas negadījumā iesaistītās personas vai tiek izteikti aizskaroši apgalvojumi, zvaniet policijai uz numuru 101 un palieciet negadījuma vietā.

Atcerieties! Ja jūtaties apdraudēti, zvaniet uz numuru 999.

- Ja jums neizdevās iegūt citas iesaistītās personas datus, tiklīdz iespējams un jebkurā gadījumā 24 stundu laikā pēc sadursmes dodieties uz policijas iecirkni un personiski ziņojiet par negadījumu.

Jums būs nepieciešami šādi dokumenti:

- transportlīdzekļa reģistrācijas apliecība (V5).
- apdrošināšanas apliecība;
- MOT apliecība.
- autovadītāja apliecība.



Noderīga kontaktinformācija

999

**Ārkārtas palīdzības
izsaukuma
numurs**

111

**Valsts neārkārtas
medicīniskās
palīdzības
izsaukuma numurs**

112

**Ārkārtas palīdzības
izsaukuma numuru var
izmantot lielā
daļā valstu**

101

**Policijas neārkārtas
palīdzības izsaukuma
numurs**

www.westmercia.police.uk

Neārkārtas palīdzības e-pasta adrese
contactus@westmercia.police.uk

www.thinksaferroads.org.uk

www.hse.gov.uk

[www.gov.uk/government/organisations/
driver-and-vehicle-licensing-agency](http://www.gov.uk/government/organisations/driver-and-vehicle-licensing-agency)

www.gov.uk/guidance/the-highway-code



West Mercia
POLICE



**Safer Roads
Partnership**

IN WARWICKSHIRE AND WEST MERCIA



**John Campion
Police and Crime Commissioner
West Mercia**



**Herefordshire
Council**