

# Sezoniniams darbuotojams skirtas

## Kelių eismo dalyvių vadovas



# Įvadas

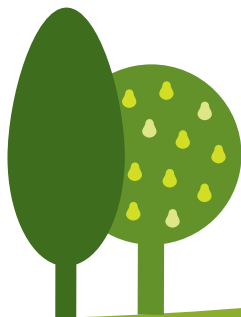
Šį paketą Vakarų Mersijos policija sukūrė darbininkams iš kitų šalių ir darbdaviams.

Kaip JK lankytojai, galite nežinoti daugybės JK kelių eismo taisyklių, dėl ko galite tapti pažeidžiamesni.

Šiame pakete pateikiami svarbiausi kelių eismo saugos patarimai, padėsiantys sumažinti žuvusių ir sunkiai sužalotų žmonių skaičių mūsų keliuose.

# Turinys

- 5 | Mirtinas ketvertas**
  - Mobilieji telefonai
  - Greičio viršijimas
  - Vairavimas apsvaigus nuo alkoholio ir narkotikų
  - Saugos diržai
  
- 11 | Kelių eismo saugos patarimai visiems kelių eismo dalyviams**
  - Pėstiesiems skirtas kontrolinis sąrašas
  - Dviratininkams skirtas kontrolinis sąrašas
  - Vairuotojams skirtas kontrolinis sąrašas
  - Motociklininkams skirtas kontrolinis sąrašas
  - Krovinių transporto priemonių ir mikroautobusų vairuotojai
  - Žemės ūkio mašinos
  
- 16 | Bendrieji patarimai**
  - Baudos taškai (nusižengimo pažymos)
  - Patarimai dėl žiemos oro
  - Važiavimas greitkeliais
  
- 19 | JK teisiniai reikalavimai**
  - JK teisiniai reikalavimai norint naudoti transporto priemonę kelyje
  - Užsienio transporto priemonės registravimas ir laikini importai
  
- 22 | Ką daryti, jei patekote į kelių eismo įvykį**
  
- 23 | Naudinga kontaktinė informacija**





---

Mirtinas  
ketvertas

---

## Mobilieji telefonai

Vairuojant JK, draudžiama naudoti delne laikomą mobilųjį telefoną.

- Tai apima mobiliojo telefono laikymą ir naudojimą žemėlapiui stebėti, tekstiniams pranešimams skaityti ir socialiniams tinklams tikrinti. Tai taikoma net tais atvejais, kai sustojate prie šviesoforo arba stovite eismo spūstyje.
- Delne laikomą telefoną galite naudoti tik tuo atveju, jei automobilį esate saugiai pastatę arba turite paskambinti skubios pagalbos numeriu 999 arba 112, jei prieš tai sustoti yra nesaugu arba nepraktiška.



**Jei jus sustabdo naudojant delne laikomą mobilųjį telefoną, kol vairuojate:**

- Gaunate šešis baudos taškus, taikomus jūsų vairuotojo pažymėjimui, ir 200 GBP baudą.

**Jūsų vairuotojo pažymėjimo taškai taps didesnių draudimo įmokų priežastimi**

- Jei šešis taškus gausite per pirmuosius dvejus metus nuo vairuotojo testo išlaikymo, prarasite vairuotojo pažymėjimą.
- Naudoti laisvų rankų įrangos (pvz., navigacijos sistemos) nedraudžiama. Tačiau jei tai atitraukia jūsų dėmesį ir daro poveikį jūsų gebėjimui saugiai vairuoti, jus vis tiek gali sustabdyti policija.
- Baudos už nerūpestingą vairavimą naudojant delne laikomą telefoną arba telefoną su laisvų rankų įranga gali apimti vairuotojo teisių atėmimą, didelę baudą ir laisvės atėmimą iki dvejų metų.



## Greičio viršijimas

Visada turite vairuoti tinkamu greičiu, atitinkančiu nurodytus greičio apribojimus.

- Planuokite savo kelionę ir pasilikite pakankamai laiko savo tikslui pasiekti.
- Vairuokite tinkamu greičiu, atsižvelgdami į kelią ir oro sąlygas.
- Palaikykite dviejų sekundžių atstumą nuo priekyje esančio automobilio.
- Įsitikinkite, kad žinote kelio greičio ir savo transporto priemonės apribojimus.

Šie greičio apribojimai taikomi visiems keliams, nebent yra kitaip nurodančių ženklų. Visi greičiai nurodyti myliomis per valandą (mph). Nesusimaišykite tarp imperinės ir metrinės matų sistemos kelio ženklų, pavyzdžiui, greičio apribojimų arba tiltų aukščių.

- Jei per trejus metus sukaupsite iki 12 ar daugiau baudos taškų, neteksite teisės vairuoti.
- Jei greičio viršijimas nustatomas greičio kamera, registruotam transporto priemonės savininkui išsiunčiamas pranešimas apie numatomą patraukimą baudžiamojon atsakomybėn. Jei nepaisysite pranešimo, turėsite vykti į teismą.

**Minimali bauda  
už greičio viršijimą yra  
100 GBP bauda ir  
trys baudos taškai**

Transporto priemonės tipas	Užstatytos vietovės	Viena važiuojamoji juosta	Dvi važiuojamosios juostos	Greitkėlis
Automobiliai ir motociklai	30	60	70	70
Automobiliai, velkantys namelius arba priekabas	30	50	60	60
Autobusai ir keleiviniai vagonai – trumpesni nei 12 metrų ilgio	30	50	60	70
Krovininės transporto priemonės – mažiau nei 7,5 t didžiausioji leidžiamoji masė	30	50	60	70
Sunkiasvorės transporto priemonės – daugiau nei 7,5 t didžiausioji leidžiamoji masė	30	50	60	60

## Vairavimas apsvaigus nuo alkoholio ir narkotikų

JK vairuotojams galioja griežti įstatymai dėl alkoholio.

- Anglijoje, Velse ir Šiaurės Airijoje teisėtai leidžiama alkoholio riba vairuotojams yra 35 mikrogramai alkoholio 100 mililitrų iškvepiamo oro. Škotijoje teisėtai leidžiama alkoholio riba vairuotojams yra 22 mikrogramai 100 mililitrų iškvepiamo oro.

Kad viršytumėte šią ribą, pakanka vieno gėrimo. Jei planuojate vartoti alkoholio, nevairuokite.



**Jei esate nubaudžiami už vairavimą išgėrus, jūsų laukia:**

- Vairavimo teisės netekimas mažiausiai 12 mėnesių laikotarpiui.
- Teistumo įrašas.
- Didelė bauda.
- Laisvės atėmimas iki šešių mėnesių.



- Nusižengimo pažyma jūsų vairuotojo pažymėjime, galiojanti 11 metų.
- Didesnė draudimo įmoka.
- Galima rinktis važiuoti su vairuotoju, važiuoti taksi arba naudotis viešuoju transportu.
- Nesiūlykite alkoholinių gėrimų asmenims, kurie planuoja vairuoti.
- Nesileiskite pavėžami vairuotojo, kuris, jūsų žiniomis, gėrė alkoholio arba vartojo narkotikų.

Įstatymai draudžia vairuoti apsvaigus nuo tam tikrų narkotinių medžiagų.

Tam tikri neteisėti narkotikai, pvz., kanapės, gali likti jūsų organizme kelias savaites.

JK policininkai turi tikrinimo keliuose priemonės, padedančias lengviau nustatyti tuos, kurie vairuoja paveikti neteisėtų narkotikų.

Vairavimas apsvaigus nuo narkotikų sumažina jūsų vairavimo gebėjimus ir tai yra itin pavojinga.

#### **Jeį esate sugaunami, jūsų laukia:**

- Neriboto dydžio bauda.
- Vairavimo teisės netekimas mažiausiai 12 mėnesių laikotarpiui.
- Laisvės atėmimas iki šešių mėnesių.
- Teistumo įrašas, kuris gali turėti įtakos jūsų kelionėms į kitas šalis.
- Nusižengimo pažyma jūsų vairuotojo pažymėjime, galiojanti 11 metų.
- Didesnė draudimo įmoka.

**Tam tikri vaistai  
taip pat gali  
turėti įtakos jūsų  
gebėjimui vairuoti.  
Pasikonsultuokite su  
savo gydytoju arba  
vaistininku**



## Saugos diržai

### Segimi saugos diržai gelbsti gyvybes.

Pagal JK įstatymus vairuotojas ir visi keleiviai privalo prisiegti saugos diržus, jei tokie įrengti transporto priemonėje. Vežant iki 135 cm ūgio vaikus, būtina naudoti vaikų apsaugos priemones.

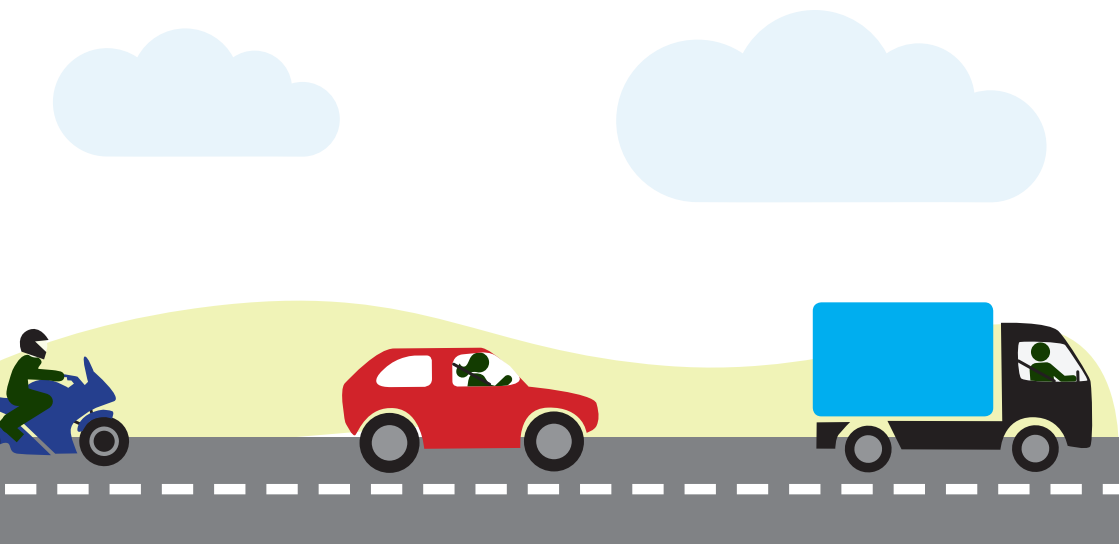
**Galite gauti iki 500 GBP baudą už saugos diržo nesegėjimą**

- Vienoje sėdynėje su įrengtu saugos diržu gali sėdėti tik vienas asmuo; niekada nenaudokite to paties saugos diržo dviem keleiviams prisiegti.
- Jei esate vyresnis nei 14 metų amžiaus keleivis, prisiimate atsakomybę segėti saugos diržą. Priešingu atveju bus skiriama bauda.

### Privalote pasirūpinti, kad visi jūsų vairuojamame automobilyje vežami vaikai:

- Sėdėtų tinkamose automobilinese kėdutėse ir būtų prisiegti apsauginiais diržais pagal jų ūgį (iki 135 cm ūgio).
- Segėtų saugos diržus, jei jie yra 12 metų amžiaus ir vyresni arba aukštesni nei 135 cm (atsižvelgiant į tai, kuris atvejis pirmesnis).
- Galite gauti iki 500 GBP baudą, jei jaunesnis nei 14 metų amžiaus vaikas nėra pasodintas į tinkamą automobilineį kėdutę arba nesegti saugos diržo, kol jūs vairuojate.





---

# Kelių eismo saugos patarimai visiems kelių eismo dalyviams

---





## Pėstiesiems skirtas kontrolinis sąrašas

- ✓ Vaikščiokite šaligatviais, jei nėra šaligatvio esant priešpriešiniam eismui, laikykitės kelio krašto.
- ✓ Kai įmanoma, kelią visada kirskite pėsčiųjų perėjoje.
- ✓ Būkite saugūs, būkite matomi! Pasirūpinkite, kad būtumėte matomi vairuotojų – dieną fluorescencines medžiagas, o naktį – šviesą atspindinčias medžiagas.
- ✓ Būkite atsargūs, kai esate apsvaigę nuo alkoholio – yra didesnė tikimybė, kad padarysite vertinimo klaidų arba dėl savo elgesio pateksite į eismo įvykį.

- ✓ Neblaškykite dėmesio – jei kelią kirsite klausydamiesi muzikos, naudodamiesi ausinėmis, kalbėdamiesi su draugais arba siųsdami tekstinius pranešimus, išblaškysite dėmesį ir galite patekti į rimtą pavojų.



## Dviratininkams skirtas kontrolinis sąrašas

- ✓ JK įstatymai reikalauja pasirūpinti, kad ant dviračio būtų pritvirtinta priekinė balta lemputė ir galinė raudona lemputė ir jos būtų naudojamos tamsiu paros metu.
- ✓ Patikrinkite, ar jūsų dviratis tinkamas važiuoti keliu ir visada dėvėkite šalmą.
- ✓ Saugokitės priekyje sankryžose sukančių transporto priemonių; niekada nelenkite į kairę sukančių automobilių iš vidinės pusės.

- ✓ Būkite atsargūs netoliese didelių transporto priemonių. Tiesiai prieš jas, kiekvienoje jų pusėje ir už jų yra nematomos zonos. Laikykitės atstumo.
- ✓ Saugokitės kitų kelių eismo dalyvių ir prieš sukdami rodykite atitinkamus signalus rankomis, kad parodytumėte savo ketinamus atlikti veiksmus.
- ✓ Visada vadovaukitės eismo šviesoforų signalais.
- ✓ Dviračiu važiuokite tik ant šaligatvio, jei jis paženklintas kaip bendro naudojimo kelias.



## Vairuotojams skirtas kontrolinis sąrašas

Eismas JK vyksta kairiąja kelio puse. Transporto priemonės paprastai yra su dešinėje esančiu vairu.

- ✓ Pasirūpinkite, kad veidrodėliai būtų tinkamai sureguliuoti.
- ✓ Sukdami arba keisdami eismo juostas, naudokite posūkių indikatorius.
- ✓ Padangos yra tinkamai pripūstos, o minimalus kiekvienos padangos protektorius yra 3 mm.
- ✓ Saugokitės kitų kelių eismo dalyvių sankryžose.
- ✓ Žieduose duokite kelią eismui, artėjančiam iš dešinės pusės, nebent kelio ženklai rodo kitaip. Važiuokite pagal laikrodžio rodyklę ir ketindami išvažiuoti iš žiedo rodykite posūkį į kairę.
- ✓ Saugokitės pėsčiųjų, ypač vaikų aplink pastatytus automobilius ir mokyklas.
- ✓ Vyresnio amžiaus žmonės taip pat yra labiau pažeidžiami – jie gali nematyti ar negirdėti artėjančių transporto priemonių arba jiems gali būti sunku tiksliai numatyti greitį ir atstumą.
- ✓ Pasirūpinkite, kad būtų atliktos transporto priemonės techninės priežiūros patikros. Pagrindiniai patikros elementai – degalai, šviesos, alyva, vanduo, elektra ir guma.
- ✓ Kelyje pamatę raitelį, sulėtinkite greitį. Lenkite plačiai ir lėtai.

# Motociklininkams skirtas kontrolinis sąrašas

Pasirūpinkite, kad reguliariai būtų atliekamos transporto priemonės techninės priežiūros patikros.

Jos turi apimti šiuos elementus:



Stabdžiai



Padangų būklė ir slėgis



Elektra – šviesos, indikatoriai ir garsinis signalas



Degalų, alyvos ir aušinamojo skysčio lygiai



Vairas ir pakaba



Grandinės ir žvaigždutės



**Įstatymai reikalauja dėvėti apsauginį šalmą** – įsitikinkite, kad jis tvirtai prisegtas ir atitinka saugos reikalavimus.

Mūvėkite gerą apsauginį švarką, kelnes, pirštines ir avėkite tvirtus batus – jie padės apsaugoti jus, jei nukristumėte nuo motociklo. Rekomenduojama mūvėti gerai matomus ir šviesą atspindinčius drabužius, kad būtumėte matomi tiek dieną, tiek sutemus.

- ✓ Pasilikite pakankamai laiko savo tikslui pasiekti, ypač esant prastoms oro sąlygoms.
- ✓ Darykite reguliarias pertraukas ir vairuokite atsakingai.
- ✓ Jei kurį laiką nevairavote, apsvarstykite pakartotinių mokymų galimybę, pvz., [www.rmtnet.co.uk/courses/learner-information/take-control/](http://www.rmtnet.co.uk/courses/learner-information/take-control/)

## Krovininių transporto priemonių ir mikroautobusų vairuotojai

- Prieš kiekvieną kelionę ratu apeidami apžiūrėkite savo transporto priemonę, patikrinkite padangas ir įsitikinkite, kad viskas saugu.
- Prieš sukdami į kairę, iš anksto patikrinkite artimiausią nematomą zoną, kad įsitikintumėte, jog nėra dviratininkų ar motociklininkų.
- Įsitikinkite, kad žinote savo transporto priemonei taikomą greičio apribojimą.



## Žemės ūkio mašinos

- Pasirūpinkite, kad būtų laikomasi tinkamų vairuotojo pažymėjimo reikalavimų. Vairuotojai turi būti vyresni, nei minimalus amžius, reikalingas norint vairuoti žemės ūkio transporto priemones.

- Traktoriai ir žemės ūkio mašinos geros, važiuoti keliuose tinkamos būklės.
- Traktoriai ir įranga turi būti su tinkamomis šviesomis, kad būtų galima važiuoti viešaisiais keliais.
- Kai velkate, pasirūpinkite, kad traktoriaus priekabos fiksavimo įtaisas būtų užfiksuotas reikiamoje padėtyje.
- Lėtai judančių transporto priemonių vairuotojai visada turi atsižvelgti į už juos esančią eismo spūstį ir, kai patogu ir saugu, sustoti bei praleisti eismą, kad kitų transporto priemonių vairuotojai nesiimtų pavojingų veiksmų.
- Svorio apribojimai keliuose ir greičio apribojimai taikomi ir žemės ūkio transporto priemonėms, ne tik krovininėms transporto priemonėms. Atsižvelkite į ženklus.
- Pasirūpinkite, kad kelyje neliktų pernelyg daug purvo ir šiukšlių – tai gali sukelti pavojų kitiems kelių eismo dalyviams. Apie bet kokias problemas reikia pranešti policijai, paskambinus numeriu 101.





**Bendrieji patarimai**





## Patarimai dėl žiemos oro

- Jei keliaujate ledu ar sniegu, sumažinkite greitį, laikykitės pakankamu atstumu nuo priekyje esančios transporto priemonės ir pasilikite laiko greičiui sumažinti.
- Atkreipkite dėmesį į purvą, ypač kaimo keliuose derliaus nuėmimo mėnesiais. Keliuose esantis purvas gali būti toks pat slidus kaip ir ledas.

## Baudos taškai (nusižengimo pažymos)

- Jei esate nubaudžiami dėl kelių eismo pažeidimo, teismai gali skirti jums baudą ir vairuotojo pažymėjime pažymėti nusižengimą su baudos taškais.
- Baudos taškai gali būti skiriami už įvairius pažeidimus, pvz., vairavimą apsvaigus nuo alkoholio ar narkotikų, greičio viršijimą, mobiliojo telefono naudojimą arba draudimo neturėjimą.
- Norėdami gauti visą sąrašą, apsilankykite: [www.gov.uk/penalty-points-endorsements](http://www.gov.uk/penalty-points-endorsements)

**Būtinausias priemonės, pvz., ledo grandiklį, žibintuvėlį, antklodę ir kastuvą, laikykite bagažinėje**





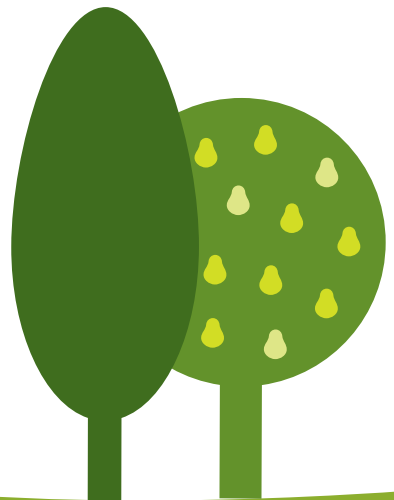


## Važiavimas greitkeliu

- Paisykite visų greitkeliuose esančių kelio ženklų.
- Draudžiama važiuoti kraštine dešiniąja juosta velkančiomis arba krovininėmis transporto priemonėmis.

**Kai kelias priekyje tuščias, visada važiuokite kairiąja juosta. Lenkite tik dešiniąja juosta**

Daugiau informacijos sužinosite apsilankę [www.gov.uk/guidance/how-to-drive-on-a-smart-motorway](http://www.gov.uk/guidance/how-to-drive-on-a-smart-motorway)





---

**JK teisiniai reikalavimai**

---

## JK teisiniai reikalavimai norint naudoti transporto priemonę kelyje

Norėdami vairuoti transporto priemonę arba motociklą, privalote laikytis šių punktų:

- Turėkite šiuo metu galiojantį vairuotojo pažymėjimą.
- Turėkite galiojantį transporto priemonės draudimą ir apmokestinkite savo automobilį.
- Turėkite galiojantį techninės apžiūros sertifikatą (metinė teisėta trejų metų sulaukusio automobilio patikra, siekiant patikrinti jo saugą ir tinkamumą važiuoti keliuose).

Policija gali sustabdyti automobilį, kad patikrintų vairuotojo dokumentus. Jei pareigūnai nurodo jums sustoti, turite sustoti, kai saugu tai padaryti.



Jus sustabdęs policijos pareigūnas gali paprašyti parodyti šiuos dokumentus:

- Jūsų vairuotojo pažymėjimą.
- Galiojantį draudimo liudijimą.
- Techninės apžiūros sertifikatą.
- ID kortelė nėra reikalaujama pagal įstatymą, tačiau ji padeda policijos pareigūnams.

## Užsienio transporto priemonės registravimas ir laikini importai

Paprastai galite naudoti transporto priemonę su užsienio numerių plokštelėmis neužregistruodami ir neapmokestindami jos JK, jei taikomos visos toliau nurodytos sąlygos:

- Čia tik lankotės ir neplanuojate gyventi.
- Transporto priemonė užregistruota ir apmokestinta jos šalyje.
- Transporto priemonę naudojate iš viso tik iki šešių mėnesių laikotarpiui – tai gali būti vienas vizitas arba keli trumpesni vizitai per 12 mėnesių.



Jei čia apsigyvenate arba liekate ilgiau nei šešiams mėnesiams, **PRIVALOTE** užregistruoti ir apmokestinti savo transporto priemonę JK. Vos tik atsigabėnę transporto priemonę į JK visam laikui, turite atlikti tam tikrus veiksmus.

- 1 Per 14 dienų pranešti Pajamų mokesčių ir maitų valdybai (HMRC), kad transporto priemonė atvyko į JK.
- 2 Sumokėti PVM ir mokesčius, jei HMRC liepia tai padaryti.

- 3 Gauti transporto priemonės patvirtinimą, įrodantį, kad jūsų transporto priemonė atitinka saugos ir aplinkosaugos standartus.
- 4 Užregistruoti ir apmokestinti transporto priemonę Vairuotojų ir transporto priemonių licencijavimo agentūroje (DVLA) – ten bus suteiktas registracijos numeris, kad būtų galima pagaminti numerio plokštes.

Jei reikia daugiau informacijos, apsilankykite [www.gov.uk/importing-vehicles-into-the-uk](http://www.gov.uk/importing-vehicles-into-the-uk)





Ką daryti, jei patekote į  
kelių eismo įvykį



## Ką daryti, jei patekote į kelių eismo įvykį

Jei yra bet kokių sužalojimų arba esate pažeidžiami dėl kito eismo įvykio, skambinkite numeriu 999 arba alternatyviu skubios pagalbos numeriu 112.

Kurti, sunkiai girdintys arba kalbos negalią turintys asmenys turi skambinti numeriu 18000 ir naudotis naujos kartos tekstinių pranešimų paslauga arba skubios pagalbos SMS paslauga.

### Visais kelių eismo įvykių atvejais turite atlikti šiuos veiksmus:

- Sustoti – to reikalaujama pagal įstatymą.
- Nurodyti vairuotojo ir transporto priemonės savininko vardą, pavardę ir adresą.
- Pateikti išsamią draudimo informaciją, jei reikalaujama.
- Pateikti transporto priemonės registracijos numerį.
- Jei sunku gauti šią informaciją iš kitos susijusios šalies arba buvo pateikti kokie nors kaltinimai, skambinkite policijai numeriu 101, kol vis dar esate eismo įvykio vietoje.

Atminkite, jei manote, kad jums kyla pavojus, skambinkite numeriu 999.

- Jei nepavyksta apsieikti informacija, apie eismo įvykį kuo greičiau turite pranešti asmeniškai nuvykę į policijos nuovadą ir bet kuriuo atveju per 24 valandas nuo eismo įvykio.

### Su savimi turėsite turėti šiuos dokumentus:

- Transporto priemonės registracijos dokumentą (V5).
- Draudimo liudijimą.
- Techninės apžiūros sertifikatą.
- Vairuotojo pažymėjimą.



# Naudinga kontaktinė informacija

**999**

**Skubios pagalbos  
telefono numeris**

**111**

**Nacionalinis  
neskubios pagalbos  
medicinos įstaigos  
numeris**

**112**

**Skubios pagalbos  
numeris gali būti  
naudojamas  
daugelyje šalių**

**101**

**Policijos neskubios  
pagalbos numeris**

[www.westmercia.police.uk](http://www.westmercia.police.uk)

Neskubios pagalbos el. pašto adresas  
[contactus@westmercia.police.uk](mailto:contactus@westmercia.police.uk)

[www.thinksaferroads.org.uk](http://www.thinksaferroads.org.uk)

[www.hse.gov.uk](http://www.hse.gov.uk)

[www.gov.uk/government/organisations/  
driver-and-vehicle-licensing-agency](http://www.gov.uk/government/organisations/driver-and-vehicle-licensing-agency)

[www.gov.uk/guidance/the-highway-code](http://www.gov.uk/guidance/the-highway-code)



West Mercia  
**POLICE**



**Safer Roads  
Partnership**

IN WARWICKSHIRE AND WEST MERCIA



**John Campion  
Police and Crime Commissioner  
West Mercia**



**Herefordshire  
Council**